

VERLEGUNG VON KLIICK-DESIGNBODEN

Angle-Angle-Profil mit und ohne integrierter Dämmunterlage.

VERLEGEWERKZEUGE UND -HILFEN

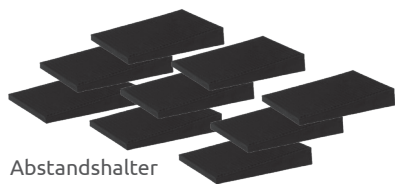
Für die schwimmende Verlegung legen Sie zusätzlich folgendes bereit:

Verlegemesser



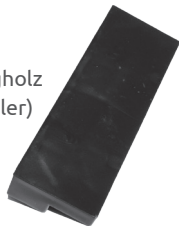
(oder Designstanze)

Zollstock



Abstandshalter

Schlagholz
(als Lastverteiler)



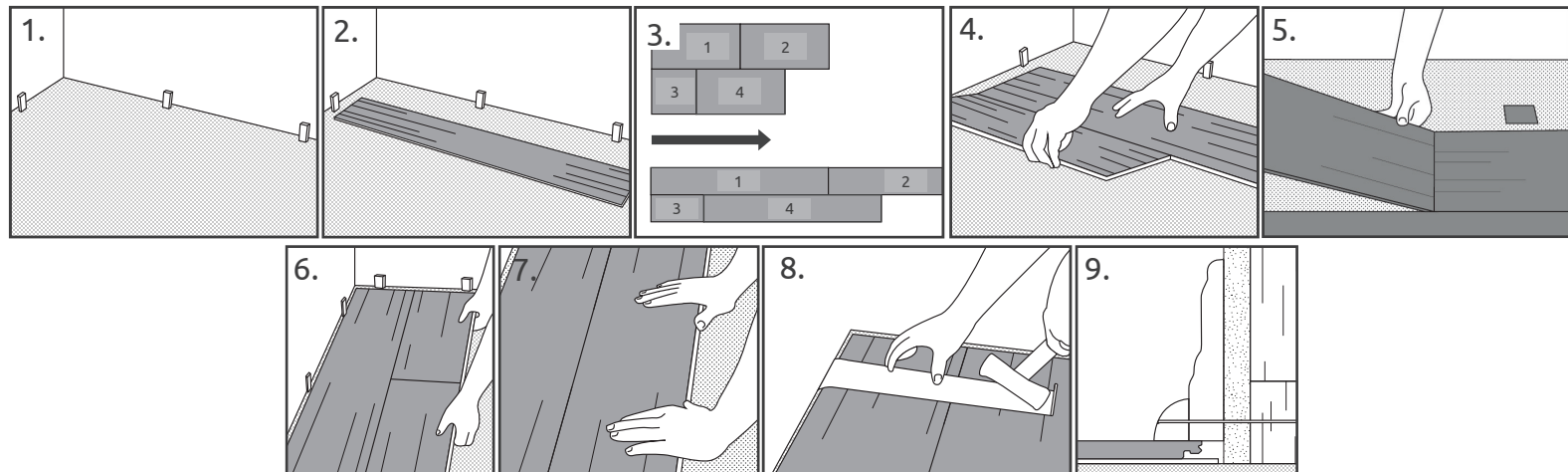
Die Angaben der nachfolgenden Verlegeempfehlung sind allgemeiner Art. Erst durch eine sach- und fachgerechte Verlegung, entsprechend den „Allgemeinen Technischen Vorschriften“ ATV/VOB Teil C DIN 18365 „Bodenbelagsarbeiten“ und den neusten Merkblätter bzw. Richtlinien (u.a. FEB, BEB, TKB) sowie den anerkannten Regeln des Faches und dem Stand der Technik, werden Sie dauerhaft die Qualität und die zugesagten Gebrauchseigenschaften von Klick-Designboden nutzen können. Die Ebenheitstoleranzen der DIN 18202 „Toleranzen im Hochbau – Bauwerke“ siehe Tabelle 3, Zeile 4 sind einzuhalten.

Die Temperatur der Oberfläche des Untergrundes sollte während der Verlegung zwischen 15°C und 18°C liegen. Die Lufttemperatur sollte 18°C nicht unterschreiten. Außerdem sollte die relative Luftfeuchte im Raum nicht über 60 % betragen. Diese klimatischen Bedingungen sind 3 Tage vor Beginn der Vorarbeiten und mindestens 7 Tage nach Fertigstellung beizubehalten. Vermeiden Sie direktes Sonnenlicht bei der Verlegung. Um die Werterhaltung zu gewährleisten, sollten Sie für ausreichende Beschattung (UV-Sonnenlichtbrechung) sorgen. Die Oberflächentemperatur des Estrichs darf bei Nutzung einer Fußbodenheizung 29°C nicht übersteigen. Schalten Sie die Fußbodenheizung bei min. 24 h vor der Verlegung des Designbodens aus. Fußbodenheizungen dürfen nach der Verlegung von Designböden in Temperaturschritten von maximal 5°C täglich wieder aufgeheizt werden. Die Raumtemperaturen während der Nutzung sollten zwischen 12°C und 35°C, sowie einer relativen Luftfeuchte von 40 – 60 % liegen.

Bei Raumlängen von mehr als 20 lfm in einer Richtung müssen geeignete Profilsysteme zur Trennung der Flächen verwendet werden. Falls Sie den Bodenbelag in mehreren Räumen verlegen, benötigen Sie in Türöffnungen oder Durchgängen zweiteilige Profilsysteme. Designböden sind von allen schweren Bauteilen, Küchenzeilen, Öfen etc. zu entkoppeln.

Die Angaben in dieser Verlegeempfehlung können nur allgemeiner Art sein. Im Zweifelsfall werden ausreichende Eigenversuche sowie das Anlegen von Prüf- oder Probeflächen empfohlen.

Alle Designböden werden vor dem Verlassen des Werks sorgfältig kontrolliert. Nur so können wir unsere hohen Qualitätsstandards garantieren. Kontrollieren Sie das Material daher grundsätzlich vor dem Verlegen auf sichtbare Mängel.



Um eine mangelfreie Verlegung zu gewährleisten muss der Klick-Designboden vor der Verarbeitung ca. 48 Stunden klimatisiert werden. Achten Sie darauf, dass das Material auf einer ebenen Fläche gelagert wird. Höhe der Stapel: max. 3 Pakete übereinander. Um eine optimale Verlegung und den geringstmöglichen Verschnitt zu erreichen, empfehlen wir vor der Verlegung einen Verlegeplan zu erstellen. Messen Sie zuerst die Entfernung zwischen der Anfangs- und der Abschlusswand. Dielen, die schmaler als 5 cm geschnitten sind, dürfen nicht eingebaut werden, da sie die Stabilität des Systems gefährden können, ggf. muss schon die erste Reihe bei der Verlegung geschmälert werden.

1. ABSTANDSHALTER EINSETZEN

Schaffen Sie mit Abstandshaltern die benötigte Dehnfuge von min. 5 mm zwischen den äußeren Dielen und den Wänden. Setzen Sie an den kurzen und langen Kanten der Dielen für die erforderliche Ausdehnung ausreichend dicke Abstandshalter ein. Entfernen Sie diese Abstandshalter erst, nachdem die gesamte Verlegung erfolgt ist.

2. ERSTE DIELE VERLEGEN

Gehen Sie beim Verlegen von links nach rechts vor, ausgehend von der linken Ecke mit der langen Kante und der Feder in Richtung Wand. Platzieren Sie die erste Diele mit einem Abstandshalter von min. 5 mm von der Wand entfernt.

3. PASSENDEN VERSATZ FESTLEGEN

Halten Sie bei der gesamten Verlegung von Reihe zu Reihe einen Versatz der kurzen Enden von mindestens 200 mm ein.

4. ERSTE DIELE DER ZWEITEN REIHE

Kürzen Sie die erste Diele der zweiten Reihe vor dem Verlegen auf ein Drittel ihrer Länge. Setzen Sie die lange Kante mit der Feder in die lange Kante mit der Nut der ersten Diele ein. Achten Sie darauf, dass keine Lücke bleibt. Riegeln Sie die Diele mit der Hand entlang der langen Kante mit einen Winkel von ca. 30 Grad in die Nut ein und legen Sie auf den Boden ab.

5. ZWEITE DIELE DER ZWEITEN REIHE

Der Klick-Designboden hat ein Angle-Angle-Profil. Die Dielen rasten 30 Grad angewinkelt bei leichtem Druck ein. Es darf kein Hammer benutzt werden. Legen Sie die kurze und die lange Seite an die Nut an. Sie verbinden zuerst die kurze Seite durch Einwickeln mit ca. 30 Grad. Danach kippen Sie die Diele leicht auf ca. 30 Grad an und schieben mit leichtem Druck nach unten die lange Seite ein. Fahren Sie so mit der nächsten Diele fort. Jede Diele kann so einzeln verlegt werden.

6. VERLEGEN DER LETZTEN DIELEN IN REIHE 1 UND 2

Schneiden Sie die Dielen passend zu und berücksichtigen Sie dabei den Abstand zur Wand. Verlegen Sie sie wie oben beschrieben.

7. VERLEGEN DER ÜBRIGEN REIHEN

Verlegen Sie dann das Material eine Reihe nach der anderen. Richten Sie die Dielen immer durch Einwickeln aus und achten Sie bei der gesamten Verlegung auf den korrekten Versatz.

8. VERLEGEN DER LETZTEN REIHE

Schneiden Sie die Dielen der letzten Reihe so zu, dass sie in den verbleibenden Raum bis zur Wand passen. Dielen, die schmaler als 5 cm geschnitten sind, dürfen nicht eingebaut werden.

9. ABSCHLUSS DER VERLEGUNG

Entfernen Sie die Abstandshalter. Decken Sie die Dehnfuge zur Wand mit einer Sockelleiste ab. An bodentiefen Fenstern empfehlen wir ein Terrassentürprofil. Achten Sie darauf, dass Sie den verlegten Boden dabei nicht einschließen oder blockieren. Legen Sie keine Kabel oder ähnliches in die Fuge. Verkleben Sie die Fugen nicht mit Silikon oder Acryl.

Bitte beachten sie unsere aktuellen Reinigungs- und Pflegeanleitungen.



CE 19

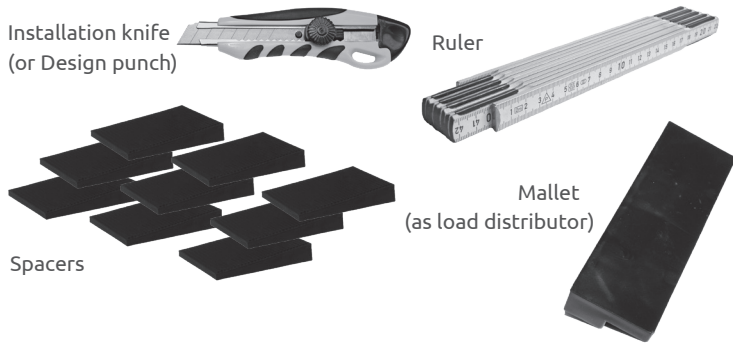
EC Declaration of Performance number: 19-0650-02
To product standard EN 14041 system 3
Certificate issued by Notified Body N° 1611
4FLOOR GmbH, Fränkische Str. 20, D-30455 Hannover
Intended use or uses of the construction product, in accordance with the applicable harmonised technical specification, as foreseen by the manufacturer:
For use as floor covering in buildings (see EN 14041) according to the manufacturer's specifications

INSTALLATION OF CLICK DESIGN FLOORING

Angle-Angle-Profil with and without integrated insulation underlay.

INSTALLATION TOOLS AND AIDS

For floating installation, please also provide the following:



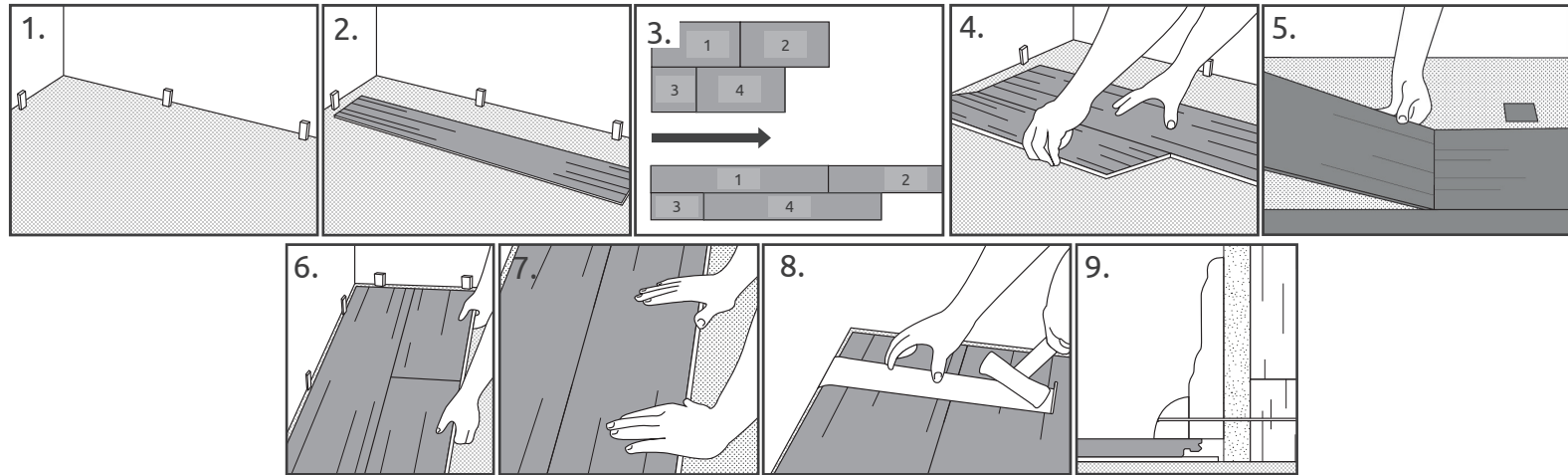
The information in the following installation recommendations is general in nature. Only through proper and professional installation, in accordance with the "General Technical Regulations" ATV/VOB Part C DIN 18365 "Floor Covering Work" and the latest data sheets and guidelines (including FEB, BEB, TKB), as well as recognized industry standards and the state of the art, will you be able to permanently enjoy the quality and promised performance characteristics of click-in design flooring. The flatness tolerances of DIN 18202 "Tolerances in Building Construction - Structures" (see Table 3, Line 4) must be observed.

The temperature of the subfloor surface should be between 15°C and 18°C during installation. The air temperature should not fall below 18°C. Furthermore, the relative humidity in the room should not exceed 60%. These climatic conditions must be maintained for three days before the start of preparatory work and for at least seven days after completion. Avoid direct sunlight during installation. To ensure value retention, you should provide sufficient shade (UV sunlight refraction). The surface temperature of the screed must not exceed 29°C when using underfloor heating. Turn off the underfloor heating at least 24 hours before installing the design flooring. After installing design flooring, underfloor heating systems may be reheated daily in temperature increments of no more than 5°C. Room temperatures during use should be between 12°C and 35°C, with a relative humidity of 40–60%.

For room lengths exceeding 20 linear meters in one direction, suitable profile systems must be used to separate the surfaces. If you are installing the flooring in multiple rooms, you will need two-part profile systems in doorways or passageways. Design flooring must be decoupled from all heavy structural components, kitchen units, ovens, etc.

The information in this installation recommendation can only be of a general nature. If in doubt, we recommend conducting sufficient tests yourself and creating test or sample areas.

All design flooring is carefully inspected before leaving the factory. This is the only way we can guarantee our high quality standards. Therefore, please always check the material for any visible defects before installation.



To ensure flawless installation, the click design flooring must be allowed to air-condition for approximately 48 hours before installation. Ensure the material is stored on a level surface. Stack height: max. 3 packages high. To ensure optimal installation and minimize waste, we recommend creating an installation plan before installation. First, measure the distance between the starting and ending walls. Planks cut to a width of less than 5 cm must not be installed, as they could compromise the stability of the system. It may be necessary to trim the first row during installation.

1. INSERT SPACERS

Use spacers to create the required expansion gap of at least 5 mm between the outer planks and the walls. Place spacers thick enough to accommodate the required expansion on the short and long edges of the planks. Do not remove these spacers until the entire installation is complete.

2. LAYING THE FIRST PLANK

When installing, proceed from left to right, starting from the left corner with the long edge and tongue facing the wall. Place the first plank with a spacer at least 5 mm from the wall.

3. DETERMINE SUITABLE OFFSET

When laying the tiles, ensure that the short ends are offset by at least 200 mm from row to row.

4. FIRST PLANK OF THE SECOND ROW

Before laying, shorten the first plank of the second row to one-third of its length. Insert the long edge with the tongue into the long edge with the groove of the first plank. Make sure there are no gaps. Lock the plank into the groove by hand along the long edge at an angle of approximately 30 degrees and place it on the floor.

5. SECOND PLANK OF THE SECOND ROW

The click design flooring has an angle-angle profile. The planks click into place at a 30-degree angle with light pressure. Do not use a hammer. Place the short and long sides in the groove. First, connect the short side by angling it at approximately 30 degrees. Then, tilt the plank slightly to approximately 30 degrees and push the long side in with light downward pressure. Continue in this manner with the next plank. Each plank can be installed individually.

6. LAYING THE LAST PLANKS IN ROWS 1 AND 2

Cut the planks to size, taking into account the distance from the wall. Install them as described above.

7. LAYING THE REMAINING ROWS

Then lay the material one row at a time. Always align the planks by angling them and ensure the correct offset throughout the installation.

8. LAYING THE LAST ROW

Cut the planks of the last row to fit the remaining space up to the wall. Planks cut narrower than 5 cm must not be installed.

9. COMPLETION OF THE INSTALLATION

Remove the spacers. Cover the expansion gap with the wall with a skirting board. For floor-to-ceiling windows, we recommend using a patio door trim. Be careful not to enclose or block the installed flooring. Do not place cables or similar items in the gap. Do not seal the joints with silicone or acrylic sealant.

Please refer to our current cleaning and care instructions.



CE

EC Declaration of Performance number: 19-0650-02
To product standard EN 14041 system 3
Certificate issued by Notified Body N° 1611
4FLOOR GmbH, Fränkische Str. 20, D-30455 Hannover
Intended use or uses of the construction product, in accordance with the applicable harmonised technical specification, as foreseen by the manufacturer:
For use as floor covering in buildings (see EN 14041) according to the manufacturer's specifications

19